

WOJEWÓDZTWO DOLNOŚLĄSKIE

POZIOM 3

**Powiadomienie o przekroczeniu poziomu alarmowego
i o ryzyku wystąpienia przekroczenia poziomu alarmowego
dla pyłu zawieszonego PM10 w powietrzu**

INFORMACJE O PRZEKROCZENIU POZIOMU ALARMOWEGO	
Zagrożenie	Wystąpienie przekroczenia poziomu alarmowego ($150 \mu\text{g}/\text{m}^3$) dla pyłu zawieszonego PM10 w powietrzu.
Data wystąpienia	24.02.2021 r. (godz.00.00-24.00)
Stężenia dobowe pyłu PM10 na stacjach	Przekroczenie poziomu alarmowego wystąpiło na stacji: - Nowa Ruda, ul. Jeziorna – stężenie 24-godz.: $170 \mu\text{g}/\text{m}^3$ Przekroczenie poziomu informowania ($100 \mu\text{g}/\text{m}^3$) wystąpiło na stacjach: - Kłodzko, ul. Szkolna – stężenie 24-godz.: $148 \mu\text{g}/\text{m}^3$ - Legnica- Rzeczypospolitej – stężenie 24-godz.: $106 \mu\text{g}/\text{m}^3$ - Lubań- Mieszka II – stężenie 24-godz.: $120 \mu\text{g}/\text{m}^3$ - Wrocław- Korzeniowskiego – stężenie 24-godz.: $105 \mu\text{g}/\text{m}^3$
Obszar przekroczenia	Obszar przekroczeń poziomu alarmowego obejmował: miasto Nowa Ruda Obszar przekroczeń poziomu informowania obejmował miasta: Kłodzko, Legnica, Lubań i Wrocław
Ludność narażona	Liczba mieszkańców obszaru, na którym wystąpiło przekroczenie poziomu alarmowego: 22 tys. Liczba mieszkańców obszaru, na którym wystąpiło przekroczenie poziomu informowania: 788 tys.
Przyczyny	Warunki meteorologiczne utrudniające rozprzestrzenianie się zanieczyszczeń w sytuacji wzmożonej emisji z sektora bytowo-komunalnego.

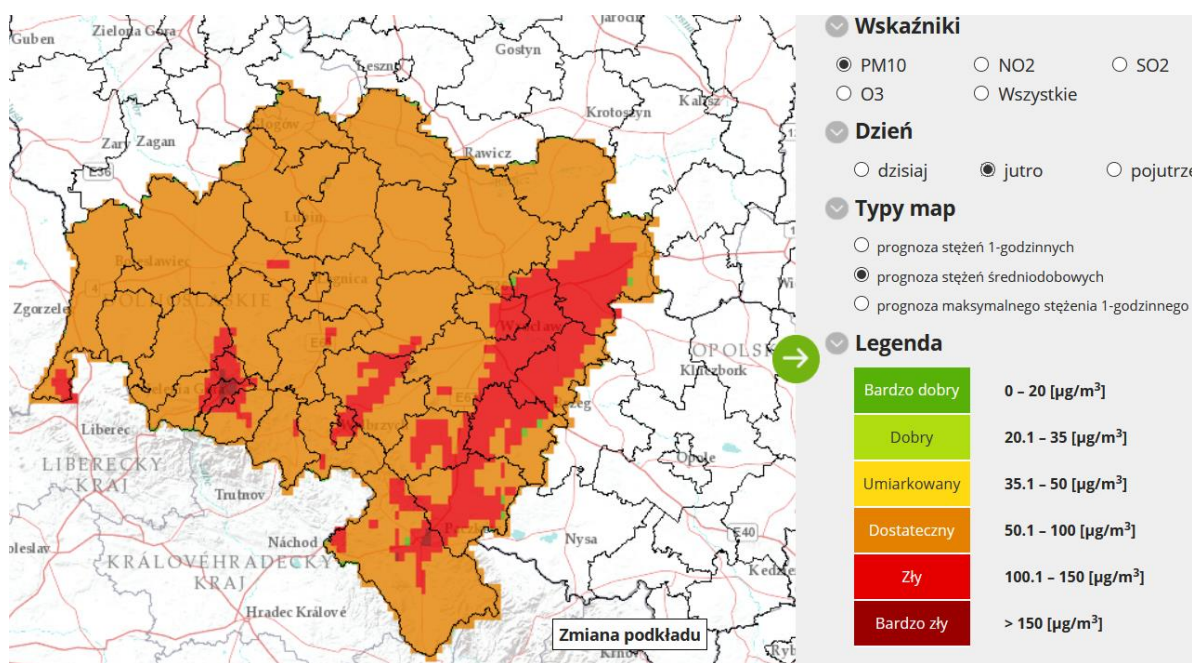
INFORMACJE O RYZYKU PRZEKROCZENIA POZIOMU ALARMOWEGO	
Zagrożenie	Ryzyko wystąpienia przekroczenia poziomu alarmowego – $150 \mu\text{g}/\text{m}^3$ dla pyłu zawieszonego PM10 w powietrzu.
Data wystąpienia	25.02.2021 r. godz. 9.00

Przewidywany czas trwania ryzyka	Od godz. 9.00 dnia 25.02.2021 r. do godz. 24.00 dnia 25.02.2021 r.
Przyczyny	Warunki meteorologiczne utrudniające rozprzestrzenianie się zanieczyszczeń w sytuacji wzmożonej emisji z sektora bytowo-komunalnego

Prognozowana jakość powietrza

Prognoza na dzień 25.02.2021 r. i na dzień 26.02.2021 r. dla stężeń średniodobowych pyłu PM10, przygotowana na podstawie prognozy zanieczyszczenia powietrza, wykonywanej przez Instytut Ochrony Środowiska - Państwowy Instytut Badawczy (IOŚ-PIB) dostępnej na portalu „Jakość powietrza” GIOŚ pod adresem <http://powietrze.gios.gov.pl/pjp/airPollution> oraz analizy wyników pomiarów i warunków meteorologicznych

Dzień 25.02.2021 r.



Obszar ryzyka wystąpienia przekroczenia poziomu alarmowego dla pyłu PM10

Prognozowane na dzień 25.02.2021 r. przekroczenie poziomu alarmowego dla pyłu PM10 obejmuje: miasta Kłodzko i Lubań.

Ludność narażona na ryzyko wystąpienia przekroczenia poziomu alarmowego dla pyłu PM10

Ludność zamieszkująca obszar, na którym istnieje ryzyko przekroczenia poziomu alarmowego dla pyłu PM10: 48 tys.

Obszar ryzyka wystąpienia przekroczenia poziomu informowania dla pyłu PM10

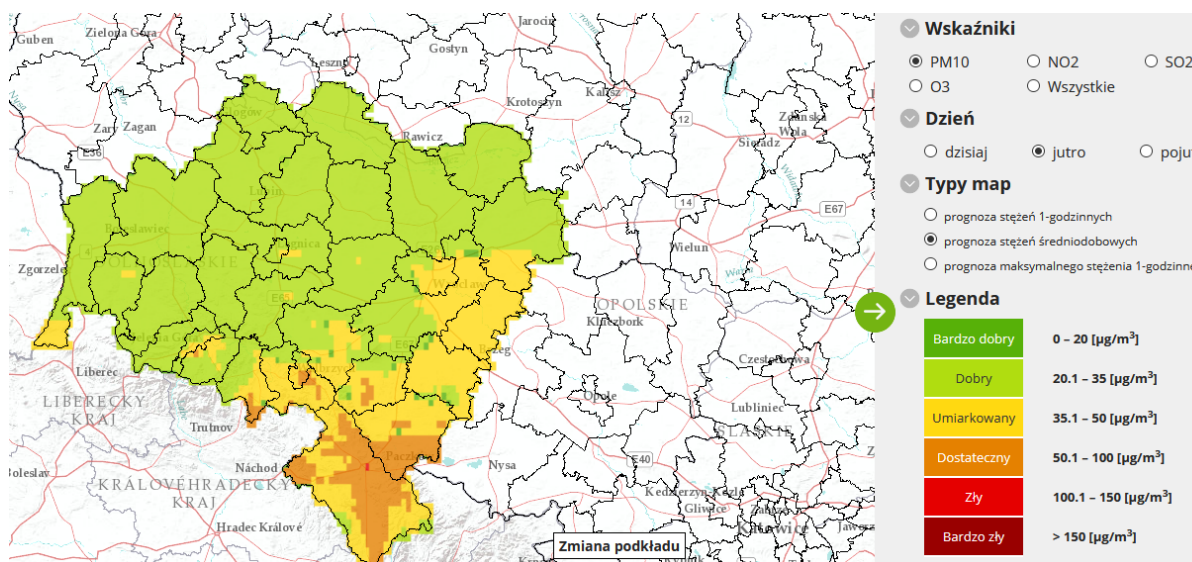
Prognozowane na dzień 25.02.2021 r. przekroczenie poziomu informowania dla pyłu PM10 obejmuje: powiaty: wrocławski, lwówecki, polkowicki, jaworski, lubański, legnicki, średzki, oławski, trzebnicki, bolesławiecki, ząbkowicki, wołowski, dzierzoniowski, kłodzki,

strzeliński, oleśnicki, świdnicki, karkonoski, kamiennogórski, zgorzelecki, lubiński, milicki, złotoryjski oraz miasta: Wałbrzych, Jelenia Góra i Wrocław.

Ludność narażona na ryzyko wystąpienia przekroczenia poziomu informowania dla pyłu PM10

Ludność zamieszkująca obszar, na którym istnieje ryzyko przekroczenia poziomu informowania dla pyłu PM10: 1400 tys..

Dzień 26.02.2021 r.



Obszar ryzyka wystąpienia przekroczenia poziomu informowania dla pyłu PM10

Prognozowane na dzień 26.02.2021 r. przekroczenie poziomu informowania dla pyłu PM10 obejmuje: powiat kłodzki.

Ludność narażona na ryzyko wystąpienia przekroczenia poziomu informowania dla pyłu PM10

Ludność zamieszkująca obszar, na którym istnieje ryzyko przekroczenia poziomu informowania dla pyłu PM10: 49 tys.

INFORMACJE O ZAGROŻENIU

Wrażliwe grupy ludności

- osoby cierpiące z powodu przewlekłych chorób serca (zwłaszcza niewydolność serca, choroba wieńcowa),
- osoby cierpiące z powodu przewlekłych chorób układu oddechowego (np. astma, przewlekła obturacyjna choroba płuc),
- osoby starsze, kobiety w ciąży oraz małe dzieci,
- osoby z rozpoznaną chorobą nowotworową oraz ozdowieńcy.

Możliwe negatywne skutki dla zdrowia

Osoby cierpiące z powodu chorób serca mogą odczuwać pogorszenie samopoczucia np. uczucie bólu w klatce piersiowej, brak tchu, znużenie.

	<p>Osoby cierpiące z powodu przewlekłych chorób układu oddechowego mogą odczuwać przejściowe nasilenie dolegliwości, w tym kaszel, dyskomfort w klatce piersiowej, nasilenie się objawów ataków astmy.</p> <p>Podobne objawy mogą wystąpić również u osób zdrowych. W okresach wysokich stężeń pyłu zawieszonego w powietrzu zwiększa się ryzyko infekcji dróg oddechowych.</p>
<p>Zalecane środki ostrożności</p>	<p><u>Ogół ludności:</u></p> <ul style="list-style-type: none"> - unikaj intensywnego wysiłku fizycznego na zewnątrz, - nie wietrz pomieszczeń, - nie zwiększaj zanieczyszczenia powietrza, np. nie pal w kominku. <p><u>Wrażliwe grupy ludności:</u></p> <ul style="list-style-type: none"> - unikaj wysiłku fizycznego na zewnątrz, w miarę możliwości nie wychodź na zewnątrz, - nie zapominaj o normalnie przyjmowanych lekach, - osoby z astmą mogą częściej odczuwać objawy (duszność, kaszel, świsty) i potrzebować swoich leków częściej niż normalnie, - nie wietrz pomieszczeń, - nie zwiększaj zanieczyszczenia powietrza, np. nie pal w kominku. <p>W przypadku nasilenia objawów chorobowych zalecana jest konsultacja z lekarzem.</p> <p><u>Zaleca się również:</u></p> <ul style="list-style-type: none"> - zwiększenie nadzoru nad osobami przewlekle chorymi, w tym niepełnosprawnymi, - stosowanie środków ochrony osobistej (np. tzw. masek antysmogowych) tylko po konsultacji z lekarzem, - prowadzenie szerokiej edukacji adresowanej przede wszystkim do uczniów szkół podstawowych, średnich oraz ich prawnych opiekunów, dotyczącej problemu zanieczyszczonego powietrza oraz możliwych zachowań i czynności zmniejszających ryzyko narażenia na wysokie stężenia zanieczyszczeń, w tym pyłu zawieszonego, - bieżące śledzenie informacji o zanieczyszczeniu powietrza (http://powietrze.gios.gov.pl/pjp/current).

DZIAŁANIA ZMIERZAJĄCE DO OGRANICZENIA PRZEKROCZEŃ	
Zakres działań krótkoterminowych	<p><i>Działania określone przez Zarząd Województwa w Planie Działań Krótkoterminowych dla województwa dolnośląskiego:</i></p> <p>1. Zalecenia dla ludności:</p> <ul style="list-style-type: none"> • w miarę możliwości ograniczać własną emisję zanieczyszczeń, poprzez: <ul style="list-style-type: none"> – ograniczenie korzystania z samochodów osobowych, – ograniczenie spalania węgla w piecach, – ogrzewanie mieszkań lepszym jakościowo paliwem (np. lepszym jakościowo węglem lub gazem jeżeli jest możliwość wyboru); <p>2. Zadania, nakazy lub zakazy:</p> <ul style="list-style-type: none"> • egzekwowanie zakazu palenia odpadów zielonych (liści, gałęzi, trawy) w okresie wczesnowiosennym i późnojesiennym poprzez wzmoczone kontrole realizowane na podstawie art. 379 <i>Pol</i>; • kontrole gospodarstw domowych w zakresie przestrzegania zakazu spalania odpadów; • kontrole gospodarstw domowych w zakresie przestrzegania zakazów zawartych w uchwałach antysmogowych dot. spalania paliw: <ul style="list-style-type: none"> – mułów i flotokonzentratów węglowych oraz mieszanek produkowanych z ich wykorzystaniem, – węgla brunatnego oraz paliw stałych produkowanych z wykorzystaniem tego węgla, – węgla kamiennego w postaci sypkiej o uziarnieniu poniżej 3 mm, – biomasy stałej o wilgotności w stanie roboczym powyżej 20%; • czasowy zakaz palenia w kominkach w celach rekreacyjnych (używane nie w celach stałego ogrzewania pomieszczeń); • zakaz stosowania spalinowych urządzeń ogrodniczych (w okresie wiosennym i jesiennym); • zakaz aktywności na zewnątrz dzieci i młodzieży uczących się w placówkach oświatowych i opiekuńczo-wychowawczych; <p>zakaz sprzątnięcia ulic na sucho.</p>

INFORMACJE ORGANIZACYJNE	
Data wydania	25.02.2021 r. godz. 9:00
Podstawa prawna	<ul style="list-style-type: none"> • Ustawa z dnia 27 kwietnia 2001 r. Prawo ochrony środowiska (t.j. Dz. U. z 2020 r. poz. 1219 z późn. zm.) • rozporządzenie Ministra Środowiska z dnia 8 października 2019 r. zmieniające rozporządzenie w sprawie poziomów niektórych substancji w powietrzu (Dz. U. poz. 1931)
Źródła danych	<ul style="list-style-type: none"> • Państwowy Monitoring Środowiska – dane z systemu monitoringu jakości powietrza Głównego Inspektoratu Ochrony Środowiska • Instytut Ochrony Środowiska – Państwowy Instytut Badawczy (IOŚ-PIB) w Warszawie – prognoza jakości powietrza

Opracowanie	Departament Monitoringu Środowiska Głównego Inspektoratu Ochrony Środowiska – Regionalny Wydział Monitoringu Środowiska we Wrocławiu
Publikacja	http://powietrze.gios.gov.pl/pjp/warnings

Wzór powiadomienia do systemu RSO

Tytuł	Uwaga! SMOG
Skrót	W dniu 25 lutego na części woj. dolnośląskiego istnieje ryzyko wystąpienia przekroczenia poziomu alarmowego dla pyłu PM10 ($150 \mu\text{g}/\text{m}^3$).
Treść całego powiadomienia	<p>Prognozowane na dzień 25.02.2021 r. przekroczenie poziomu alarmowego dla pyłu PM10 obejmuje: miasta: Kłodzko i Lubią.</p> <p>W godzinach wieczornych zrezygnuj ze spacerów. Jeśli możesz, zostań w domu. Ogranicz wietrzenie pomieszczeń.</p>